

# BOLETÍN INFORMATIVO 1

**Bienvenida | Agenda | Localización | Clima | Acomodación y Viaje | Idiomas y comunicados | Formato | Disciplinas y Distancias aproximadas | Validación de los CPs y TAs | Material Obligatorio | Cartografía | Cajas y Bolsas | Servicios Extra | Premios | Fianza | Compras**

## BIENVENIDA

¡Y vamos a por la cuarta! Cuatro ediciones ya de Expedición Guaraní y seguimos con el mismo entusiasmo e ilusión por crear un recorrido espectacular y por dar el mejor servicio a todos los corredores que año a año confían en nosotros.

Expedición Guaraní ya es un referente de las carreras de aventura en Sudamérica. Por nuestros trazados únicos con el sello de nuestro director técnico Urtzi Iglesias Mota. Pero también por los servicios ofrecidos a los corredores, poco comunes en otras carreras. Este año, seguiremos con esas premisas e intentaremos dar todavía más que en las ediciones pasadas.

Este boletín, va dirigido especialmente a los atletas que participarán en la carrera, aunque hay información interesante también para colaboradores y prensa. Si tras la lectura de este boletín os surge alguna duda o pregunta, no dudéis en poneros en contacto con nosotros por cualquiera de estas vías:

**Contacto:** Gustavo Borgognon  
**Móvil:** + 595 981 437327  
**Email:** [expedicionguarani@gmail.com](mailto:expedicionguarani@gmail.com)

También podéis contactar con nosotros en nuestra página de [Facebook](#) o completando el formulario en la página [Contact Us](#) de nuestra web.

## AGENDA

<b>Viernes 6</b>	Llegada de los equipos a ASU/Transfer de la organización a hotel	
<b>Sábado 7</b>	<b>Mañana</b>	Viaje en autobús al Awa Resort Hotel (Itapúa)
	<b>Tarde</b>	Registro de los equipos   Foto Oficial   Chequeo de material
	<b>Noche</b>	Cena de bienvenida
<b>Domingo 8</b>	<b>Mañana</b>	Registro de los equipos   Foto Oficial   Chequeo de material
	<b>Tarde</b>	Entrega de Libro de Ruta   Preparación de material y comida   Entrega de cajas a la organización
	<b>Noche</b>	Entrega de mapas   Traslado a la Largada   Inicio de carrera
<b>Lunes 9</b>	Carrera en curso	
<b>Martes 10</b>	Carrera en curso	
<b>Miércoles 11</b>	Carrera en curso	
<b>Jueves 12</b>	Carrera en curso Llegada de los primeros equipos	
<b>Viernes 13</b>	Carrera en curso Fin de carrera a las 23:59 (Expedición)	
<b>Sábado 14</b>	<b>Mañana</b>	Reorganización de material y Relax
	<b>Tarde/Noche</b>	Cena   Entrega de premios   Fiesta
<b>Domingo 15</b>	<b>Mañana</b>	Regreso de los equipos/Transfer de la organización a ASU Llegada a las 14:00
	<b>Tarde</b>	Vuelos de regreso

## LOCALIZACIÓN

En 2018 Expedición Guaraní se traslada al sur, a Itapúa concretamente. Este departamento, está ubicado en el sureste de la región oriental del país, limitando al norte con Caazapá y Alto Paraná, al sur y este con el río Paraná que lo separa de Argentina, y al oeste con Misiones.

En este departamento, son muy conocidas y visitadas las misiones jesuíticas guaraníes o reducciones jesuíticas guaraníes, que fueron un conjunto de treinta pueblos misioneros fundados a partir del siglo XVII por la orden religiosa católica de la Compañía de Jesús entre los aborígenes guaraníes y pueblos afines, que tenían como fin su evangelización y que se ubicaron geográficamente en las actuales provincias de Misiones y Corrientes, en Argentina, en el Paraguay y en las denominadas Misiones Orientales, situadas al suroeste del Brasil.


Durante la carrera encontraréis una gran variedad de terrenos. Contrastes entre panorámicos pastizales, extensos campos de soja, imponentes cerros, suaves colinas, frescos bosques, arroyos, saltos y humedales. Pasaréis por pequeñas aldeas, que os permitirán descubrir cómo es la vida diaria de los paraguayos (no dudéis en interactuar con ellos, podréis apreciar su generosidad y amabilidad). Pero también tendréis la sensación de estar muy lejos de la civilización en algunas zonas de la carrera.

Para más información sobre Paraguay e Itapúa, podéis visitar la web oficial de turismo: <http://www.senatur.gov.py/>

## CLIMA

En **Paraguay** predomina el clima subtropical, con temperaturas entre templadas y cálidas; si bien, en toda su superficie se pueden presentar heladas.

Mes	Ene	Feb	Mar	Abr	May	Jun	Jul	Ago	Sep	Oct	Nov	Dic	Anual
Temperatura máxima absoluta (°C)	40.0	39.2	39.6	35.8	33.4	31.4	32.4	35.0	39.2	39.2	39.4	41.8	41.8
Temperatura máxima media (°C)	32.5	31.6	30.5	27.0	24.0	21.7	22.1	23.8	25.1	27.7	29.7	31.8	27.3
Temperatura media (°C)	26.6	26.0	24.6	21.1	18.0	16.0	16.1	17.5	19.0	21.2	23.4	25.6	21.3
Temperatura mínima media (°C)	20.6	20.2	18.6	15.2	12.0	10.2	10.1	11.1	12.7	15.4	17.1	19.3	15.2
Temperatura mínima absoluta (°C)	10.4	9.4	6.4	3.6	-1.8	-4.4	-6.0	-2.8	-0.7	4.8	7.4	9.2	-6.0
Precipitación total (mm)	157	166	136	173	150	151	107	106	152	214	161	180	1853
Días de lluvias ( $\geq 1$ mm)	9	8	7	8	7	8	7	7	8	10	8	8	95
Horas de sol	279	224	217	200	186	150	176	190	210	229	240	279	2580
Humedad relativa (%)	69	72	74	77	84	83	79	73	72	71	65	63	74

Fuente: Dirección Nacional de Meteorología e Hidrología (1971-2000) 

Las estaciones en Paraguay no están bien definidas, pues al tener un clima subtropical, hace calor casi todo el año. Además las precipitaciones son abundantes a lo largo del año, al igual que las tormentas, y se pueden presentar bruscos cambios en el tiempo, generalmente en las estaciones transicionales (otoño y primavera).

El promedio estacional anual varía entre los 20 °C y 24 °C. La diferencia entre el mes más frío y el más cálido se sitúa en torno a los 10 °C.

### Itapúa

El departamento presenta un clima subtropical húmedo, con veranos calurosos y húmedos, e inviernos moderadamente frescos. Es la zona más "templada" del país, y por ende, la de menor temperatura media anual del país.

Las temperaturas medias en el verano están en el orden de los 26 °C, mientras que en el invierno rondan los 15 °C, presentándose heladas varios días al año.

Las precipitaciones se distribuyen regularmente cada mes, llegando a casi 2000 mm anuales; por lo tanto, se puede decir que no hay estacionalidad de lluvias en el departamento (zona sin estación seca).

## ACOMODACIÓN Y VIAJE

Hay varias opciones de viaje tanto para los corredores locales como para los corredores extranjeros:

1. Volar a Asunción y usar el transfer de la organización

La primera, y posiblemente la más cómoda para la mayoría, es la opción ofrecida por la organización:

Los atletas podréis llegar al aeropuerto internacional de Asunción (ASU) el 6 de abril, allí seréis recibidos por la organización y trasladados a un hotel cercano al aeropuerto. Ese día, podréis aprovechar para conocer la ciudad o realizar algunas compras. El 7, por la mañana, se viajará en autobús al hotel oficial de la carrera, el Awa Resort Hotel cerca de la ciudad de Encarnación, en el departamento de Itapúa, lugar en el que os alojaréis hasta el inicio de la carrera. El día 15, tras la carrera y la fiesta final en Encarnación, se volverá en bus a Asunción, donde podréis tomar vuestros vuelos de vuelta a partir de la tarde.

Hay vuelos internacionales a Asunción desde Miami (American Airlines), Montevideo (BQB Líneas Aéreas), Panamá City (Copa Airlines), São Paulo-Guarulhos (Gol Airlines y TAM), Santiago de Chile (LAN y TAM Airlines), Buenos Aires (TAM y Aerolíneas Argentinas), Lima (TACA) y Madrid (Air Europa).

## 2. Volar a Posadas

Existe la opción de volar directamente al aeropuerto de Posadas en Argentina, ciudad que se encuentra a pocos kilómetros del hotel de la carrera. En este caso, los corredores tendréis que gestionar vuestro propio traslado desde dicho aeropuerto hasta el Awa Resort Hotel. La estancia ofertada por la organización en este hotel comienza el día 7. Pero podéis consultar los precios especiales para los corredores que quieran llegar antes.

## 3. Llegar por carretera

Los equipos que habitualmente venís a EG por carretera, este año lo tendréis un poco más fácil, ya que no será necesario llegar hasta Asunción, puesto que todas las actividades de antes y después de la carrera se llevarán a cabo en el departamento de Itapúa. Al igual que para los equipos que lleguen en avión a Posadas, para los que lleguéis en carretera, la estancia ofertada por la organización en el Awa Resort Hotel comienza el día 7, si bien, habrá precios especiales para los corredores que quieran llegar antes.

Encarnación se encuentra a unos:  
285 km de Foz de Iguazu, Brasil  
500 km de Guairá, Brasil  
10 km de Posadas, Argentina

**Importante:** Por motivos logísticos, todos los equipos deberéis comunicar a la organización, antes del 15 de marzo, cuál será el plan de viaje de todos los atletas (horarios de los vuelos de llegada y de regreso, si se va a hacer uso del transfer de la organización en los días señalados, si se viaja en auto...). Si no se recibe información para dicha fecha, se entenderá que el equipo no hará uso de los servicios ofrecidos por la organización.

La comunicación deberá realizarse vía email a [expedicionguarani@gmail.com](mailto:expedicionguarani@gmail.com)

## IDIOMAS Y COMUNICADOS

Los idiomas oficiales de la carrera son el español y el inglés. Se utilizarán los dos idiomas durante las presentaciones y entrega de premios así como para las explicaciones técnicas e información escrita (libros de ruta y comunicados).

**Comunicados** – Todas las comunicaciones que la organización haga a los equipos por penalizaciones, cambios o instrucciones a seguir que no estén indicadas en el libro de ruta, se harán por escrito en inglés y español y tendrán que ser firmadas por el capitán como muestra de recibo.

## FORMATO

Todos los puntos de control (CPs) y todas las zonas de transición de la carrera (TAs) son obligatorios. No es posible cambiar de actividad o marcar controles de otras secciones sin haber pasado por la TA correspondiente.

Habrà varias horas de corte a lo largo del recorrido (definidas en el Libro de Ruta). Nuestro objetivo es que la gran mayoría de los equipos sean capaces de llegar a la meta y por eso hemos habilitado estas zonas de corte, que permitirán a los más rezagados recortar parte del recorrido para poder llegar a la meta y no perderse la fiesta final.

Para realizar el recorrido completo tendrán que ser visitados todos las TAs y CPs en el plazo establecido y ser validados a través del sistema correspondiente a cada CP.

Los equipos que se salten algún CP, bien por decisión propia o bien porque no consigan superar un corte, seguirán en carrera, aunque clasificarán siempre por detrás de los equipos que hayan conseguido llegar más lejos en carrera sin cortes o falta de CPs. A efectos clasificatorios, entre esos equipos, se tendrán en cuenta el número del CP o de la TA al que los equipos hayan llegado de forma ininterrumpida.

Los equipos que no consigan llegar a la meta en el horario establecido, pararán la carrera en el lugar en el que se encuentren. Tendrán que volver por su propio medio o con la ayuda de la organización si es necesario. Su posición respecto al resto de equipos se decidirá por el número de CPs alcanzados o visionando el track si fuese necesario.

## DISCIPLINAS Y DISTANCIAS APROXIMADAS

**Orientación** – La orientación puede considerarse la disciplina principal de la carrera, ya que en todas las secciones tendréis que avanzar con la única ayuda del mapa y la brújula. En la carrera se utilizarán mapas topográficos actualizados en diferentes escalas.

**Mountain Bike** – Expedición 200-225kms/Aventura 120-140kms

Rodaréis por caminos principalmente de tierra, arena y empedrado y en lugares muy variados, pasando de zonas con amplias llanuras a suaves colinas e incluso llegando a serranías con subidas y bajadas cortas pero bien pronunciadas.

Algunos caminos, en esta zona del país, pueden convertirse en una tortura si vienen grandes lluvias, por lo que contaremos con algunas vías alternativas si el tiempo no acompaña.

**Trekking** – Expedición 110-125kms/Aventura 90-110kms

Las secciones de trekking serán las más desafiantes de la carrera. Tendréis que caminar por sendas, esteros y pastizales, cruzar o avanzar por arroyos, trepar saltos de agua e incluso abriros camino por el medio del bosque.

**Kayak** – Expedición 140-155kms/Aventura 50-60kms

Habrà varias secciones de kayak. En algunas de ellas, la corriente os ayudará a progresar más rápido. Incluso habrá algunas secciones de rápidos de clase I y II.

**Barranquismo** – Estad preparados para cruzar o avanzar por arroyos y cañones, usando diferentes técnicas como caminar, trepar y destrepar, saltar o nadar.

**Cuerdas** – A lo largo de la carrera habrá diferentes actividades de cuerdas, que pueden ser descenso (abseil o rapel), tirolesas o puentes tibetanos (se informará detalladamente en próximos boletines). Venid familiarizados con vuestro material y practicad antes si consideráis que vuestros conocimientos son escasos. Una carrera de expedición no es el mejor lugar para aprender técnicas de cuerdas.

## VALIDACIÓN DE LOS CPs Y TAs

Todos los equipos recibirán, antes de la salida, un chip electrónico con el que validarán su entrada y salida de todas las zonas de transición y su entrada en meta.

El resto de CPs (excepto alguno que podría ser virtual y en ese caso estaría reflejado en el libro de ruta), serán validados mediante cámara fotográfica. Los CPs deberán visitarse siempre en orden ascendente y tendrá que quedar claramente reflejado en la fotografía el lugar exacto del CP y la llegada de los cuatro integrantes.

En algunos CPs se colocarán unas placas de Expedición Guaraní con el número de CP correspondiente. Estas placas tendrán algunos adhesivos reflectantes para que sea más fácil localizarlos de noche. En otros CPs, se os pedirá que os saquéis una foto junto a un elemento característico del lugar (edificación, cartel...). Para reconocer el lugar exacto que debéis encontrar y fotografiar, se os entregará junto con los mapas, un libro con las imágenes de dichos lugares.

En cada transición, deberéis mostrar al personal de la organización las fotografías de los CPs visitados en la etapa anterior y al final de carrera se os pedirán las cámaras para descargar todas ellas. Los CPs irán siendo validados por los voluntarios de la carrera al final de cada

etapa. Aún así, serán revisados por el director técnico al final de la carrera, quién podrá tomar una decisión contraria a la tomada por los voluntarios en caso de que haya dudas por no quedar clara la presencia de algunos o todos los integrantes de un equipo en un CP.

## MATERIAL OBLIGATORIO

Podéis ver toda la información específica sobre el material de carrera en la página destinada a este apartado en la web de Expedición Guaraní. Tened en cuenta que no es una lista de los únicos artículos que se deben llevar. Contiene el material obligatorio que cada competidor y equipo debe llevar consigo, durante toda la carrera o en momentos específicos, bien para cumplir con unos requisitos mínimos de seguridad, para evitar y/o tratar algunas posibles lesiones o para realizar acciones de supervivencia a corto plazo.

Esta lista puede sufrir algunos cambios antes de la carrera. En caso de que los haya, se comunicará en próximos boletines.

Kayaks- La organización facilitará los kayaks. Durante los días de registro y chequeo de material, tendréis la posibilidad de familiarizaros con ellos. Serán kayak sit on top.

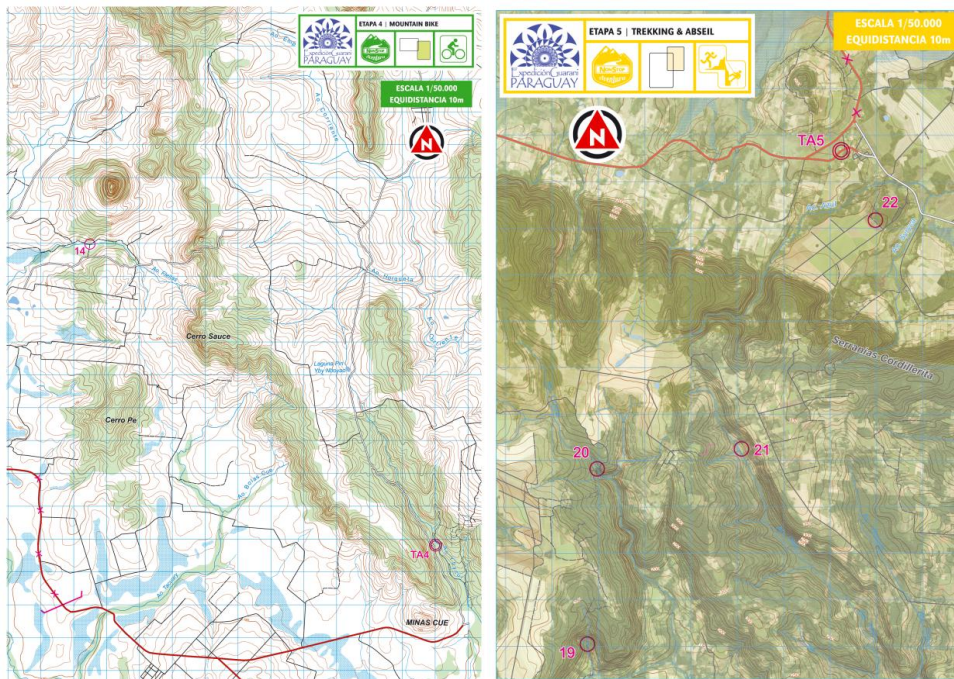
Los equipos de la categoría aventura podrán usar sus propios kayaks siempre que estos sean dobles y sit on top.

## CARTOGRAFÍA

En Expedición Guaraní, trabajamos mucho la cartografía, intentando que los mapas sean lo más fieles posible a la realidad actual. Se está realizando un exhaustivo trabajo de campo durante estos meses previos a la carrera.

Se utilizarán mapas a escala 1:50000 y 1:25000 en tamaños A3 y A4.

Para las etapas de trekking, y con el fin de facilitar la lectura de mapa, usaremos ortofotomapas, al igual que hicimos en años anteriores. Serán mapas impresos en papel impermeable de gran calidad.



Los mapas traerán ya impresa la ubicación de los CPs, mediante un círculo rojo. El lugar exacto del checkpoint lo definirá el centro mismo del círculo. También estarán reflejados pasos obligatorios y zonas o rutas prohibidas.

El libro de ruta, que se os entregará un día antes de la carrera, refleja todo lo necesario para seguir la ruta de forma correcta. Es el complemento indispensable a los mapas y también será impermeable.

Todos los equipos recibirán un juego de mapas y un libro de ruta. Aquellos que indicaron en el formulario de inscripción que van a necesitar una copia de mapas y libro, deberán abonar la cuantía correspondiente a la hora de hacer el registro (si no lo hicieron ya junto con el ingreso de la inscripción)

Todos los mapas de carrera se entregarán dos horas antes de la largada.

## CAJAS Y BOLSAS

**Bolsas de viaje** – Podréis dejar vuestras bolsas de viaje (que no uséis en carrera) en el hotel de la carrera. Es importante que identifiquéis bien vuestro equipaje para evitar extravíos y que intentéis no dejar cosas de gran valor. La organización no se hará responsable de posibles daños o pérdidas.

**Cajas de carrera** – Uno de los grandes aspectos de las carreras de expedición es el de la autosuficiencia en carrera. Los días previos a la carrera, deberéis hacer una meticulosa planificación sobre todo lo que vais a necesitar en carrera y guardarlo en vuestras cajas de carrera. Tendréis 4 cajas de plástico de 68 litros (18 galones) cada una, cedidas por la organización y que veréis en gran parte de las transiciones de la carrera. Cada caja no podrá superar los 20kgs.

**Bolsas de kayak** – Además de las cajas, necesitaréis una bolsa (no proporcionada por la organización) para meter todo el material que se os pide para las secciones de kayak. Esta bolsa, deberéis transportarla vosotros mismos durante los tramos de kayak.

**Cajas de Bici** – En esta edición, será obligatorio el uso de cajas para guardar las bicicletas durante algunas secciones de trekking y kayak. Usaremos las medidas estándar utilizadas en la ARWS. Se requerirá una caja de bicicleta con medidas máximas de 140cm x 80cm x 30cm, en ella, se podrá meter, además de la bicicleta, todo el material que se quiera (casco, zapatillas, comida...) pero no deberá pesar más de 25kg. No se aceptarán cajas ni bolsas de otro tipo o con medidas superiores.

Durante la carrera, trataremos de mantener las cajas secas, pero existe la posibilidad de que se mojen. Las cajas de cartón pueden sufrir mucho, así que os recomendamos que las forréis con plástico o que hagáis vuestra propia versión en cartón plástico.

Aseguraos de que guardáis vuestra bici correctamente. Aunque el personal de logística tendrá especial cuidado en el transporte de las cajas, la organización no se hará responsable de ningún daño causado o material perdido durante el transporte de las cajas.

## SERVICIOS EXTRA

Queremos que Expedición Guaraní sea una carrera memorable, no sólo por su recorrido, por sus paisajes, su cultura y sus gentes, sino también por un servicio exclusivo a los corredores. No os lo vamos a poner fácil con la ruta ni la navegación, pero sí que queremos haceros la vida un poco más llevadera en algunos otros puntos.

**Agua y comida** - En muchas de las transiciones tendréis agua fría y caliente, leche, té, cacao, café y fruta. En algunas de ellas, también recibiréis comida caliente. Algunos sabemos muy bien que estos pequeños detalles hacen mucha diferencia.

**Servicio técnico** – A mitad de la carrera de expedición contaremos con un equipo de mecánicos preparados para solucionar casi cualquier problema que tengáis con vuestras bicicletas, sólo los repuestos tendrán costo, el servicio está incluido en el costo de inscripción.

**Limpieza de bicicletas** - Antes de organizadores, hemos sido y somos corredores y sabemos cuál es una de las partes más duras en una carrera de aventura: la de tener que recoger todo el material, limpiarlo y empaquetarlo nuevamente para viajar de vuelta a casa, cuando lo único que te apetece es comer y dormir. Un año más, tras la carrera, tendremos un equipo que os limpiará la bicicleta y os la dejará a punto para vuestro viaje de retorno.

## PREMIOS

Ésta es la distribución de la premiación para la categoría Expedición:

- 1º 4.500USD e inscripción gratuita a ARWC2018
- 2º 2.500USD e inscripción gratuita a Basque Expedition Race 2018
- 3º 1.500USD
- 4º 1.000USD
- 5º 500USD

El primer equipo íntegramente paraguayo de la categoría expedición recibirá, además, 500USD.

Los primeros clasificados en categoría aventura recibirán material deportivo como premio.

## FIANZA

A la hora de hacer el registro, cada equipo deberá entregar a la organización 150€ o 160usd (en efectivo) como fianza por el material cedido (trackers, kayaks, asientos para el kayak, cajas de reabastecimiento), dinero que será devuelto una vez terminada la carrera y recibido, en buen estado, dicho material. No se aceptarán guaraníes.

En caso de pérdida o rotura, se deberá abonar las siguientes cantidades:

Tracker, 125usd.

Asiento, 15usd.

Caja de reabastecimiento, 10usd.

Kayak, 350usd.

Chip electrónico, 60usd

## COMPRAS

Bien el viernes en Asunción o bien el sábado y domingo cerca del hotel de carrera, tendréis supermercados donde poder hacer compras de comida y necesidades básicas para la carrera. De todos modos, os recomendamos que traigáis de vuestros lugares de origen toda aquella comida o bebida más específica para la aventura que creáis que vayáis a necesitar.

### Material específico

Gracias a NonStop Aventura, tenemos a la venta brújulas Moscow Compass, portamapas para bicicleta Nordenmark, portamapas para trekking Lifeventure, chalecos salvavidas Mocke, polainas y pantalones de orientación Trimtex, mochilas OutThere, bolsas para bicicleta Alplit, mantas térmicas, luces químicas, pastillas potabilizadoras, comida liofilizada...

Los interesados en alguno de estos productos, pueden escribir a [nonstopaventura@gmail.com](mailto:nonstopaventura@gmail.com), para asegurar existencias.

*El próximo boletín será publicado en la primera semana de marzo*